

# Obras Maestras del Museo de Málaga



*Cuaderno del Alumno  
Bachillerato*

Gabinete Pedagógico de Bellas Artes de Málaga

*Obras Maestras del Museo de Málaga*  
Cuaderno del Alumno de Bachillerato



*Coordinación:*

Federico Castellón Serrano  
Rafael Martínez Madrid

*Autores:*

Rafael Bueno Morales  
Federico Castellón Serrano  
Sergio Fernández Reche  
Rafael Martínez Madrid  
Juan Mejías Barrera  
Emilio Morales Ayala  
José Pérez Ballaltas  
José Ramón Rodríguez Macías  
GRUPO DE TRABAJO PATRIMONIO HISTÓRICO-ARTÍSTICO DE MÁLAGA.

EDITA: **GABINETE PEDAGÓGICO DE BELLAS ARTES DE MÁLAGA**  
Avda. de Herrera Oria, 88. 29007 MÁLAGA.

Depósito Legal: MA- -99.

*Este material didáctico se compone de Cuaderno del Profesor, Cuaderno del Alumno de Bachillerato y Cuaderno del Alumno de Educación Secundaria Obligatoria.*

## ACTIVIDADES PARA REALIZAR ANTES DE LA VISITA

En la Exposición *Obras Maestras del Museo de Málaga* se exhiben algo más de 50 obras pertenecientes a los fondos de la sección de Bellas Artes, hoy almacenados en el ático del edificio de la Aduana, también sede de la muestra. Su principal objetivo es que podamos seguir disfrutando, aunque parcialmente, de la importante colección que actualmente se encuentra sin edificio donde mostrarse al público. Sin embargo, este grave problema es el último de una difícil historia del Museo, salpicada de traslados, obras de acondicionamiento y reformas interminables, que parece alcanzar su momento más delicado en la actual situación.

\* Observa la siguiente cronología donde te ofrecemos las fechas más importantes en la vida del Museo de Bellas Artes. Utilizando la prensa y realizando entrevistas a personas de tu entorno completa la historia desde el cierre hasta hoy.

- |             |  |
|-------------|--|
| <b>1849</b> | Con la constitución de la Academia de Bellas Artes de San Telmo se plantea la necesidad de dotar a Málaga de un Museo. La Academia comenzará una colección que en un principio tendrá usos exclusivamente didácticos para los alumnos de la Escuela de Bellas Artes.   |
| <b>1879</b> | El Ayuntamiento, que venía intentando crear un museo, nombra como director de sus colecciones a José Ruiz Blasco, padre de Picasso. Finalmente el museo no fructificaría.  |
| <b>1913</b> | Orden por la que se establecen los Museos Provinciales de Bellas Artes.  |
| <b>1915</b> | Se constituye la Junta del Patronato del Museo Provincial de Málaga.   |
| <b>1916</b> | El Museo se instala en una casa de la calle Pedro de Toledo, poco después el edificio es reclamado por su propietario y el Museo se traslada a la Escuela de Bellas Artes de San Telmo, en la Plaza de la Constitución, a unas reducidas instalaciones que no pueden ofrecer un auténtico museo a la ciudad. |
| <b>1946</b> | Se alquila el Palacio de Buenavista, en la calle de San Agustín, y se inician las obras para adecuarlo a museo.  |
| <b>1961</b> | Inauguración del Museo en el Palacio de Buenavista.  |
| <b>1997</b> | Cierre del Museo y traslado de sus fondos a la Aduana.   |



Palacio de Buenavista.

\* En esta cronología existen periodos de tiempo bastante significativos. Analízala con atención y responde: ¿Desde su creación en 1915, cuántos años ha funcionado el Museo en unas instalaciones adecuadas?

\* Como puedes comprobar la situación de cierre del Museo no es nueva. ¿En qué otros momentos de su historia se ha producido?



\* Ahora observa con atención este plano de Málaga.

Como habrás comprobado en tu investigación sobre la historia reciente del Museo de Bellas Artes, existe una fuerte polémica sobre su futura ubicación: mientras que gran parte de los ciudadanos opinan que el Palacio de la Aduana es el lugar más adecuado, la Administración Central pretende instalarlo en el Convento de la Trinidad.

\* Localiza y señala en rojo el Convento de la Trinidad y el Palacio de la Aduana.

Marca con puntos la ubicación de los Museos que actualmente existen en la ciudad: Museo de Artes Populares, Museo Catedralicio, Museo de la Abadía Cisterciense de Santa Ana, Museo Arqueológico...

\* Con los datos obtenidos por la prensa, el trabajo sobre el plano, y la reflexión que hayas hecho sobre estas cuestiones, expresa tu opinión personal sobre la situación actual del Museo Provincial, señalando que emplazamiento te parece más adecuado como sede definitiva y las ventajas e inconvenientes de cada propuesta.

La principal colección del Museo de Bellas Artes de Málaga es, indudablemente, la de pintura de la Escuela Malagueña del siglo XIX, no sólo en cuanto a número, sino también porque mayoritariamente es propiedad del Museo, y no depósito como es el caso de otras colecciones. La denominada Escuela Malagueña de Pintura es una escuela local que se sustenta en el auge comercial e industrial experimentado por la ciudad en esas fechas. Alejada geográficamente de los centros artísticos, y anclada en el conservadurismo y academicismo, recibirá las influencias de las principales corrientes artísticas de la época algo difuminadas y con cierto retraso. Debido a la Revolución Industrial y las transformaciones sociales que ésta conlleva, la relativa unidad estilística de los siglos anteriores será sustituida por una coexistencia de estilos, de tendencias artísticas, muchas veces contradictorias, que anuncian la llegada del arte moderno.

\* Anota en tu cuaderno de clase algunos rasgos de estas corrientes propias del siglo XIX: Neoclásico, academicismo, romanticismo, realismo, simbolismo e impresionismo. Asocia dichos rasgos a las obras de las siguientes ilustraciones.



*Paisaje con cigüeñas.* (Carlos de Haes)



*Estudio de anatomía.*  
(Bernardo Ferrándiz)



*El río de piedra.* (Antonio Muñoz Degrain)



*Retrato de Simón Castell.*  
(José Moreno Carbonero)



*Alegoría.* (Guido Philipp Schmitt)

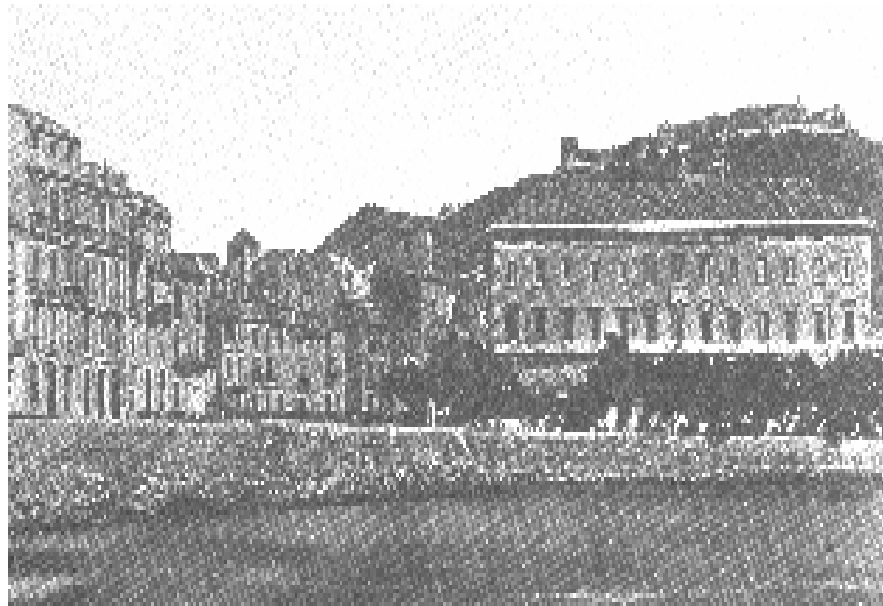
A comienzos del XX y hasta la Segunda Guerra Mundial se produce una profunda renovación artística que se ha denominado arte de las vanguardias. Fauvismo, cubismo, expresionismo, futurismo, dadaísmo, surrealismo y arte abstracto ofrecerán unas obras totalmente distintas a las que realizaban los artistas del XIX, destruyendo el concepto convencional de la imagen que hasta ahora se había tenido.

\* Uno de los principales vanguardistas fue Pablo Picasso, educado en su niñez dentro de los cánones de la Escuela Malagueña de Pintura. Busca información en tu libro de texto y describe sus fases creativas y sus principales aportaciones a la historia universal del arte.

\* Otro de los autores representados en la exposición, José Moreno Villa realizará obras que responden a las características de algunos de los movimientos señalados, como el surrealismo y el cubismo. Añade a tu cuaderno los principales rasgos de estas corrientes de vanguardia.

## ACTIVIDADES DURANTE LA VISITA

El mar ha sido fundamental en la economía de la ciudad de Málaga. Los impuestos generados por el intenso comercio marítimo eran controlados desde la Aduana, edificio construido a fines del siglo XVIII en el antiguo puerto que en esa época se situaba en la actual Cortina del Muelle. Desde entonces el edificio ha tenido usos muy diversos hasta llegar al momento actual como sede de la Subdelegación del Gobierno en Málaga.



Vista de la Aduana y el puerto en 1862 (C. Clifford)

- \* Antes de entrar a la exposición vamos a analizar desde el exterior el edificio donde está instalada, atendiendo a las siguientes preguntas:
  - \* ¿Cómo son las formas predominantes del edificio rectas o curvas?
  - \* Fíjate en las ventanas. ¿Están separadas a una misma distancia unas de otras?
  - \* ¿Crees que forman una composición simétrica o desordenada?
  - \* Cómo consideras la decoración, ¿sobria o recargada?
  - \* Las fachadas del edificio se decoran con elementos del arte clásico grecorromano ¿Sabrías cuáles son?
- \* Con los elementos que observas y las principales rasgos de las corrientes artísticas que has repasado antes de la visita, sabrías decir a qué estilo artístico pertenece la Aduana:

Vamos a entrar en la exposición, debes tener en cuenta que en este cuaderno hemos seleccionado determinadas obras en función de las actividades planteadas, sin embargo no debes limitarte a observar solamente estas obras, sino que puedes aprovechar tu visita para disfrutar de las demás pinturas y esculturas que componen la muestra.

También es necesario que durante el recorrido te vayas fijando en los criterios que se han seguido para el montaje de la exposición, ya que después de la visita te propondremos algunas actividades sobre ello.



**Pedro de Mena (1628-1688).**

Uno de los estilos artísticos que más ha perdurado a lo largo del tiempo ha sido el barroco, especialmente en la escultura pasionista. Uno de los artistas más importantes de la imaginería barroca española fue Pedro de Mena, escultor nacido en Granada, pero afincado en Málaga, ciudad a la que vino a trabajar en la sillería del coro de la Catedral. La Dolorosa es uno de los modelos iconográficos que Mena reproducirá con frecuencia. Estas obras poseen un marcado carácter emotivo que vamos a estudiar a través de los recursos estilísticos empleados por el artista.

\* Analiza los elementos formales de esta escultura:

**- Sentido del volumen:**

Las esculturas se realizan generalmente para ser contempladas de frente, o desde varios puntos de vista. En función de ello se trabajan con mayor o menor detalle unas zonas u otras.

\* Indica que partes de la escultura están más trabajadas:



*Dolorosa.* (Pedro de Mena)

\* ¿Cuál es el punto de vista principal?

\* En base a estas observaciones, ¿la imagen se realiza para el culto privado o el procesional?

**- Composición, movimiento y color:**

La imagen se presenta serena y en reposo, sin embargo deja traslucir la tensión interna. Los tonos cromáticos tienen una gran importancia en el valor expresivo de la obra, al igual que el juego de vanos y volúmenes, que aporta claro-oscuros en determinadas zonas.

\* Describe brevemente como se utiliza el color para reflejar el dolor en esta imagen:

\* ¿Dónde se sitúan las zonas en sombra?. ¿Qué parte de la imagen se pretenden resaltar?



*Cabeza de San Juan de Dios.*  
(Fernando Ortiz)

**Fernando Ortiz (c. 1716-1771).**

Como hemos visto la estética barroca continuará en la producción imaginera y la cabeza de San Juan de Dios, realizada con una centuria de diferencia con la obra anterior, es buena prueba de ello; no en vano F. Ortiz se formaría con un discípulo de Pedro de Mena, hasta el punto que la obra ha estado atribuida a este hasta hace pocos años. Si Mena fue el escultor de la Málaga del XVII, Ortiz lo sería en el XVIII.

La cabeza es el único resto conservado de una imagen de cuerpo entero que estaba en la Iglesia de Santiago y fue destruida en los sucesos de 1931. Años más tarde fue depositada misteriosamente a las puertas del Museo de Bellas Artes.

\* ¿En qué percibes el continuismo de esta obra en relación con la Dolorosa anterior?



*Alegoría de la Historia, Industria y Comercio en Málaga.*  
(Ferrándiz y Muñoz Degrain)

**Bernardo Ferrándiz y Badenes (1835-1885) y Antonio Muñoz Degrain (1840-1924).**

Como podrás observar la exposición es una muestra fundamentalmente pictórica, donde se da gran importancia a la pintura del siglo XIX, especialmente a la colección de obras de la denominada Escuela Malagueña que constituye el núcleo fundamental del Museo de Bellas Artes de Málaga. La Escuela Malagueña de pintura tiene sus orígenes en dos pintores: Bernardo Ferrándiz, profesor de la Escuela de Bellas Artes de Málaga, y Antonio Muñoz Degrain también profesor de la Escuela y uno de los mejores paisajistas españoles del siglo XIX. En el centro de la sala puedes contemplar el boceto para el techo del Teatro que aquí reproducimos, realizado por ambos artistas.

\* ¿Con qué elementos representa el autor cada una de estas alegorías ? Señálalos:

HISTORIA:

INDUSTRIA:

COMERCIO:

\* Anota otras actividades económicas reflejadas en la obra.

\* Señala las referencias al progreso de las comunicaciones en esta época.

\* ¿Hay algún aspecto costumbrista que contraste con el resto de los temas tratados?

\* La escultura con los atributos de la prosperidad, la paz y el comercio en una mano, y la ley en otra, representa a la Ciudad y, al parecer, se basa en un monumento que iba a situarse en la plaza más céntrica de Málaga. ¿Qué papel desempeña en la composición del cuadro?



\* ¿Tendrá alguna relación esta alegoría con los acontecimientos sociales y políticos de la época (el siglo XIX), tanto en el conjunto de España como en la ciudad de Málaga?

\* ¿A qué actividades se dedicarían los que encargaron este proyecto?

\* Observando las obras de Ferrándiz que se exhiben en la exposición di a qué estilo pertenecen.

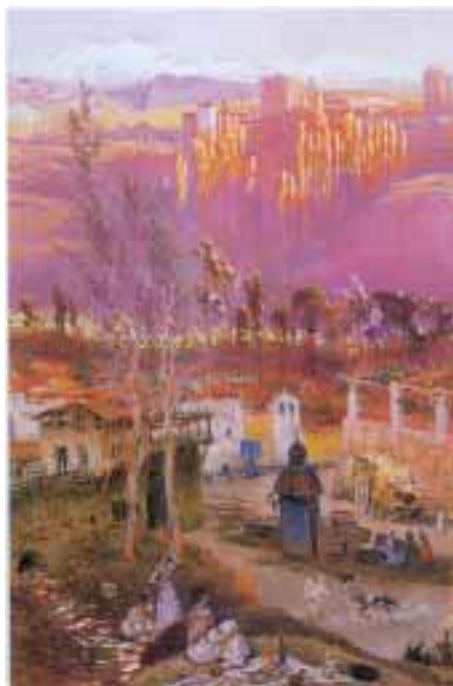
La llegada de **Muñoz Degrain** a Málaga supuso una importante renovación artística. Pero las posibilidades que abría este pintor no fueron suficientemente explotadas por la Escuela malagueña. Experto paisajista, muestra especial interés por el color y la captación de la luz, el aire y las transparencias. Esto hacía que su obra tuviera connotaciones con el impresionismo, aunque tardó con respecto al movimiento parisino.

Sin embargo, Muñoz Degrain no presenta un exclusivo interés por la luz y el color, si no que mantiene una referencia literaria romántica en sus cuadros en los que abundan connotaciones orientalistas.

\* Fíjate en los detalles del *Puente de la Sultana* y *Vista de la Alhambra* y describe el carácter literario de ambos cuadros.



*El Puente de la Sultana.* (Muñoz Degrain)



*Vista de la Alhambra.* (Muñoz Degrain)

\* ¿Qué otros elementos propios del romanticismo encuentras en las obras?

\* ¿Qué afinidades presentan con el impresionismo?

**Enrique Simonet y Lombardo.  
(1866-1927)**

Uno de los lugares destacados en esta muestra lo ocupa el gran lienzo *Y tenía corazón....*, obra de este artista valenciano que también formó parte de la Escuela Malagueña de pintura. Técnicamente Simonet demuestra un nivel muy alto tanto en la composición como en la iluminación de la escena, tratando algunos elementos con minucioso detalle y demostrando un amplio conocimiento de la anatomía humana.

\* Observa el cuadro y completa:



*Y tenía corazón....*(Enrique Simonet Lombardo)

Elemento principal en escorzo	
Zonas más iluminadas	
Zonas menos iluminadas	
Zonas trabajadas con más detalle	

\* Razona a qué tendencia artística del siglo XIX podríamos adscribir esta obra.



*Stella Matutina.* (Pedro Saenz)

**Pedro Sáenz (1863-1927)**

El simbolismo es otra tendencia artística nacida en el siglo XIX, caracterizada por una vuelta a los orígenes de la pintura anteriores al renacimiento, y a las composiciones basadas en la ley de la frontalidad, los colores claros y nítidos, así como las representaciones etéreas, oníricas y poéticas.

\* Otra característica del simbolismo es el abandono de la realidad. Observa la obra de Pedro Sáenz, *Stella Matutina*, ¿qué elementos de este cuadro consideras se apartan del realismo?

\* ¿Qué símbolos aprecias?

\* ¿Qué colores se apartan de una representación naturalista?

**José Moreno Villa (1887-1955)**

Se inicia en la pintura bajo los postulados del neocubismo pasando posteriormente al surrealismo, dentro del cual alcanzará sus mejores momentos en las obras realizadas con sentido onírico.

\* Aunque la obra de Moreno Villa no es abstracta, sin embargo, en su cubismo hay planos de color, totalmente abstractos que en ocasiones ocupan la mayoría de la composición. Identificalos en las obras *Cabeza o figura* y *Bodegón: copa, guitarra y cafetera*.



*Cabeza o figura.* (Moreno Villa)



*Bodegón: copa, guitarra y cafetera.* (Moreno Villa)

Otra corriente artística a la que se puede adscribir la obra de Moreno Villa es el surrealismo, influido por las aportaciones de Freud y el psicoanálisis, intenta representar la realidad subconsciente y los sueños. Fíjate en el cuadro *Caballo blanco en el salón*, aquí el pintor usa dos puntos de fuga que convergen en el fondo para crear una atmósfera onírica.

\* El psicoanálisis descubre los elementos inconscientes del individuo, en los que frecuentemente se encuentra la fuerza vital. ¿Qué símbolo utiliza Moreno Villa para representarla?



*Caballo blanco en el salón.* (Moreno Villa)

\* En esta obra aparecen otros elementos. Descríbelos.



**Pablo Ruiz Picasso (1881-1973)**

Su vida y obra ocupan una parte importante del arte de nuestro siglo. Su padre fue profesor de la Escuela de Bellas Artes, donde Picasso se formó con maestros como Muñoz Degrain. Sin embargo, el traslado familiar a Barcelona pone a Picasso en contacto con los movimientos artísticos de vanguardia, a la que se unirá cuando se establezca en París, convirtiéndose en una de las figuras más importantes del arte, creando junto a Braque un nuevo estilo artístico: el cubismo.

La producción de Picasso, además de abundante ha sido muy variada, destacando su interés por el mundo clásico al que vuelve periódicamente a lo largo de su vida artística.

\* Localiza y observa con atención estas tres obras.

**ACTIVIDADES POS-**



*Bodegón. (Picasso)*



*Bacanal. (Picasso)*



*Retrato de Paco Boigas. (Picasso)*

- \* ¿Con qué tendencias artísticas tiene similitudes cada una de ellas?
- \* ¿Qué obras expuestas ponen a Picasso en relación con el estilo de la Escuela Malagueña?
- \* ¿Representan Picasso y Moreno Villa una ruptura con todo el arte anterior?

## TERIORES A LA VISITA

\* Completa la tabla con los siguientes términos:

**Autores:** Luis de Morales, Picasso, Moreno Carbonero, Fernando Ortiz, Moreno Villa, Guido Schmitt, Muñoz Degraín, Ferrándiz y Degraín, Pedro Sáenz, Pedro de Mena, Simonet, Carlos de Haes.

**Temas:** Bodegón, Religioso, Paisaje, Retrato, Mitológico, Alegoría, Desnudo....

**Estilo:** Renacimiento, Barroco...

AUTOR	TÍTULO	TEMA	SIGLO	ESTILO
	<i>Ecce Homo</i>			
	<i>El puente de la sultana</i>			
	<i>Alegoría</i>			
	<i>Bacanal</i>			
	<i>Y tenía corazón</i>			
	<i>Retrato de Simón Castell</i>			
	<i>Dolorosa</i>			
	<i>Cabeza y figura</i>			
	<i>Bodegón</i>			
	<i>Paisaje con cigüeñas</i>			
	<i>Cabeza de S. Juan Evangelista</i>			
	<i>Alegoría de la Historia...</i>			
	<i>Stella Matutina</i>			
	<i>Caballo blanco en el salón</i>			

\* Una vez completado el cuadro analízalo y señala cuales son los temas preferidos en cada época, estableciendo su relación con los cambios sociales, políticos, la clientela del arte...



Como ya sabes el impresionismo tuvo su origen en los años 60 del siglo XIX, sin embargo durante la visita hemos visto obras de connotaciones impresionistas firmadas por Muñoz Degrain en 1914, época en la que Picasso y Braque desarrollaban el cubismo.

\* Sitúa cronológicamente los principales movimientos artísticos desde mediados del XIX hasta la Segunda Guerra Mundial y relaciónalos con los estilos predominantes en la producción artística local de esos mismos años. Una vez establecida esta relación haz un comentario al respecto.

\* Como sabes, en el siglo XIX Málaga pasó de ser pionera en la industrialización a convertirse en una zona de economía atrasada. ¿De qué manera crees que este hecho influye en la creación artística de la época?

\* La exposición no es más que una pequeña muestra de las obras conservadas en el Museo de Bellas Artes. Investiga sobre los fondos de esta institución y averigua los criterios que se han seguido en la selección de las obras y en el montaje expositivo.